

# Качество образования

## ФГОС + ФОП

Качество образования = совокупный  
результат реализации ФГОС и ФОП



Результаты ГИА относятся не к 9-11 классам,  
они отражают эффективность ВСЕХ ЛЕТ ОБУЧЕНИЯ в школе

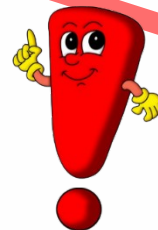
**Задания ЕГЭ** → материал школьной программы  
(ФГОС+ФОП)

# Планы совершенствования ЕГЭ 2025-2030

По итогам Всероссийского общественного обсуждения осенью 2024 года совершенствования единого государственного экзамена

- сдача в обязательном порядке предметов, которые изучались в школе на углубленном уровне;
- расширение перечня обязательных предметов ЕГЭ;
- введение в ЕГЭ по физике и биологии экспериментальной части;
- включение вопросов о новых регионах России в ЕГЭ по географии;
- объединение ЕГЭ по математике базового и профильного уровней;

**В 2025 году в ЕГЭ этих изменений не будет**



Утвержденные демоверсии, спецификации, кодификаторы опубликованы на сайте ФИПИ



Подготовка к ЕГЭ

# Проект единого расписания

## Основные даты основного периода

**23 мая** — история, химия,  
литература  
**27 мая** — математика  
базовая, профильная  
**30 мая** — русский язык  
**2 июня** —  
обществознание, физика  
**5 июня** — биология,  
география, ИЯ (письменно)  
**10 июня** — информатика,  
ИЯ (устно)  
**11 июня** — информатика,  
ИЯ (устно)

## Резервные даты основного периода

**16 июня** — география,  
литература, физика,  
обществознание  
**17 июня** — русский язык  
**18 июня** — история, химия,  
ИЯ (устно)  
**19 июня** — биология,  
информатика, ИЯ  
(письменно)  
**20 июня** — математика  
базовая, профильная  
**23 июня** — все предметы

## Дополнительные даты (президентские)

**3 июля** — информатика,  
обществознание, русский  
язык, физика, химия,  
ИЯ (письменно)  
**4 июля** — биология,  
география, математика  
базовая, математика  
профильная, история,  
литература, ИЯ (устно)

Пересдать можно только  
**ОДИН ПРЕДМЕТ**

# Тренировочные мероприятия (с участием обучающихся)

## Письмо Рособрнадзора от 16.10.2024 №10-707



Федеральная служба  
по надзору в сфере образования и науки  
(Рособрнадзор)

УПРАВЛЕНИЕ  
ОРГАНИЗАЦИИ И ПРОВЕДЕНИЯ  
ГОСУДАРСТВЕННОЙ ИТОГОВОЙ  
АТТЕСТАЦИИ

ул. Садовая-Сухаревская, 16,  
Москва, К-51, 1С11-4, 127994  
Телефон: (495) 608 71 64  
E-mail: [slp1@obrnadzor.gov.ru](mailto:slp1@obrnadzor.gov.ru)

16.10.2024 № 10-707  
На № \_\_\_\_\_

Исполнительные органы  
субъектов Российской Федерации,  
осуществляющие государственное  
управление в сфере образования

Руководителям региональных  
центров обработки информации

О проведении всероссийских  
тренировочных мероприятий

Управление организации и проведения государственной итоговой аттестации в целях подготовки к проведению государственной итоговой аттестации по образовательным программам среднего общего образования в форме единого государственного экзамена (далее – ЕГЭ) в 2025 году направляет график проведения всероссийских тренировочных мероприятий, направленных на обеспечение технической подготовки пунктов проведения экзаменов и отработку соответствующих технологий, применяемых в ходе ЕГЭ.

Приложение: на 1 листе.

Начальник

Н.Н. Бугулова

Дата проведения	Применяемые технологии	Учебный предмет
5 марта (среда)	Технология передачи полного комплекта ЭМ по сети «Интернет», печати и сканирования ЭМ в аудиториях ППЭ	Биология, английский язык (письменная часть), английский язык (устная часть), информатика в компьютерной форме
14 мая (среда)	Технология передачи полного комплекта ЭМ по сети «Интернет», печати и сканирования ЭМ в аудиториях ППЭ	Русский язык, английский язык (устная часть), информатика в компьютерной форме

**Без проверки, без отметок**  
**Задача — распределение времени на экзамене,**  
**знакомство с особенностями экзаменов (ПО, интерфейс и т.д.)**

# Официальные информационные ресурсы



Федеральная служба по надзору в сфере образования и науки (Рособрнадзор)



Министерство просвещения Российской Федерации (Минпросвещения)



ФИПИ

Федеральный институт педагогических измерений (ФИПИ)



Официальные информационные ресурсы – получение актуальной и достоверной информации:

- ✓ **Надежность и достоверность** – проверенная и одобренная информация.
- ✓ **Доступность** – различные платформы с возможностью получения полной информации по вопросу.
- ✓ **Обновление информации** – возможность быть в курсе последних изменений.
- ✓ **Разнообразие форматов** – тексты, инфографика, видеоподборка.
- ✓ **Интерактивные возможности** – получение обратной связи.



Министерство образования науки и молодежной политики (Минобр)



Центр оценки качества образования (ЦОКО)



Институт развития образования Краснодарского края (ИРО)



# Официальные информационные ресурсы

## Минобр Кубани В СОЦИАЛЬНЫХ СЕТЯХ



Министр образования  
Краснодарского края  
Елена Воробьёва



elena\_viktorovna\_vorobeva



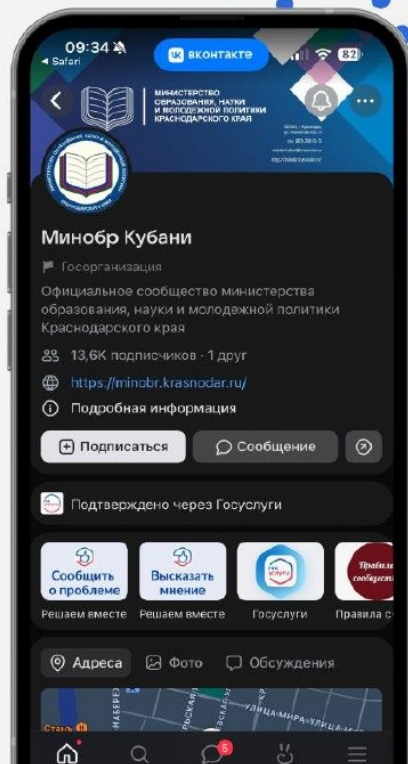
minobrkubaniofficial



minobrkubani



minobrkubani

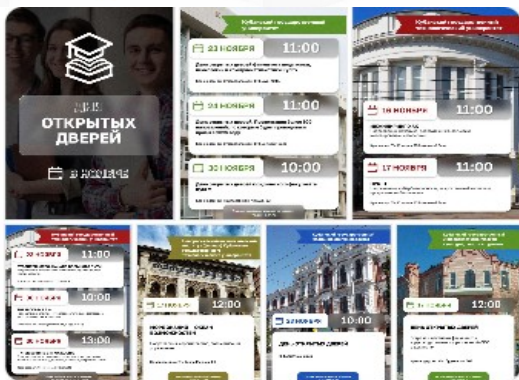


★ Подписывайтесь на официальные аккаунты Министерства образования, науки и молодёжной политики Краснодарского края:

◆ Министр Елена Викторовна Воробьёва  
[https://t.me/elena\\_viktorovna\\_vorobeva](https://t.me/elena_viktorovna_vorobeva)  
<https://clck.ru/3DDL5N>

◆ Минобр Кубани  
<https://t.me/minobrkubaniofficial>  
<https://vk.com/minobrkubani>  
<https://ok.ru/minobrkubani>  
<https://clck.ru/3DDL2Q>

# Официальные информационные ресурсы



В вузах Кубани продолжаются дни открытых дверей.

До конца ноября будущих абитуриентов приглашают:

- ◆ Кубанский государственный университет
- ◆ Кубанский государственный технологический университет
- ◆ Кубанский государственный медицинский университет
- ◆ Кубанский государственный университет физической культуры, спорта и туризма

Одиннадцатиклассники и их родители смогут из первых рук получить всю актуальную информацию об условиях обучения и особенностях организации приемной кампании. А также задать интересующие вопросы ректору или представителям факультетов.

Публикация о днях открытых дверей в декабре будет в канале министра завтра

Подписывайтесь и ожидайте новых публикаций

Центр управления регионом публикует информационные карточки в аккаунтах школ



Продолжаем рассказывать о перечневых олимпиадах, которые помогают школьникам поступить в вуз мечты.

Победителям и призерам предоставляются различные льготы, в том числе:

- 100** поступление без вступительных испытаний на бюджетное место в любой вуз по направлению, соответствующему профилю олимпиады,
- 100** начисление 100 баллов за предмет по профилю олимпиады, если он входит в список необходимых для поступления.



# Официальные информационные ресурсы

**Участие во внутренних испытаниях вузов для выпускников школ текущего года не обязательно**, так как многие университеты принимают абитуриентов на основании баллов ЕГЭ.

Однако крупные и престижные учебные заведения или вузы со специфическими направлениями подготовки (творческой направленности, военные или спортивные) такие испытания проводят.

**Количество и форма внутренних экзаменов** определяются каждым вузом самостоятельно. Они проходят обычно уже после того, как одиннадцатиклассники сдадут ЕГЭ и узнают свои баллы.

Точную информацию о порядке проведения вступительных экзаменов нужно уточнять на сайте вуза.

**Раздел «АБИТУРИЕНТУ» на официальной странице сайта вуза.**







# Схема выбора учебных предметов на ГИА

1. Русский язык — обязательный предмет на все направления и специальности

2. Профильный предмет

3. Предмет на выбор

На официальном сайте вуза (вузов)  
раздел «АБИТУРИЕНТУ»

**РЕКОМЕНДУЕМ выбирать  
исчерпывающий перечень учебных  
предметов!**

**Не два-три, а больше!**

- ситуация может измениться;
- можно выбрать предмет с максимально набранными баллами

## «ВЕТЕРИНАРИЯ»

1. Русский язык

2. Биология

3. На выбор:

- химия
- математика
- физика
- иностранный язык

## «АГРОНОМИЯ»

1. Русский язык

2. Биология

3. На выбор:

- химия
- математика
- география
- физика
- информатика
- иностранный язык



# «Школа абитуриента»

дата	образовательная организация высшего образования	предмет	время, форма
<b>30 ноября</b>	Кубанский государственный университет	обществознание	11.00 (очно)
	Кубанский технологический университет	английский язык	11.00 (очно)
	Армавирский педагогический университет	литература, биология химия	11.00 (очно) 12.00 (очно)
<b>1 декабря</b>	Кубанский технологический университет	русский язык	11.00 ( <b>дист</b> )
<b>7 декабря</b>	Армавирский педагогический университет	русский язык, информатика физика	11.00 (очно) 12.00 (очно)
<b>8 декабря</b>	Армавирский педагогический университет	обществознание	11.00 (очно)
<b>14 декабря</b>	Армавирский педагогический университет	география, математика	11.00 (очно)
<b>15 декабря</b>	Кубанский государственный университет	русский язык	11.00 ( <b>дист</b> )
	Кубанский технологический университет	математика, информатика	11.00 (очно)
<b>21 декабря</b>	Кубанский государственный университет	информатика	12.00 (очно)
	Армавирский педагогический университет	литература, история, английский язык	11.00 (очно)
<b>22 декабря</b>	Кубанский государственный университет	литература	11.00 (очно)

**Обращаться в школу (к завучу или директору). Занятия и мероприятия БЕСПЛАТНЫ**

# Приоритет математики и предметов естественно-научного цикла

**1 декабря — День Математика**

День рождения русского математика  
Николая Лобачевского

<https://day.math.ru/>

ссылка на онлайн-тест

Приглашаем принять участие.

**Успешная сдача профильной математики - реальная задача!**

С 1 по 8 декабря ученики 10-11 классов смогут проверить свою готовность к ЕГЭ в рамках Дня математика.

Пригласительная работа «Выбираю профильную математику» будет включать в себя увлекательные и разнообразные задания ЕГЭ по математике как профильного, так и базового уровня. Участвуя в акции, школьники смогут испытать себя и понять, что успешная сдача экзамена на профильном уровне – это реальная цель.

Тестирование пройдет в формате онлайн с автоматической проверкой результатов. Это отличная возможность привлечь внимание будущих выпускников к математике, продемонстрировать ее доступность и важность даже для тех, кто собирается связать свое будущее с гуманитарными и социальными науками.

Результаты теста будут носить диагностический характер, их можно использовать при выборе уровня экзамена и разработке плана подготовки. Хотя тест ориентирован на учеников 11 класса, он также подойдет учащимся 10 класса.

Онлайн-тест станет доступен с 1 по 8 декабря. Ссылку на него можно будет найти 1 декабря на сайте <https://day.math.ru/>.



Я выбираю профильную математику! Онлайн-тест для оценки подг...  
[day.math.ru](https://day.math.ru/)





# Государственный выпускной экзамен

1. Обучающиеся с ОВЗ, дети-инвалиды, инвалиды, обучающиеся на дому, в санаторно-курортных организациях, нуждающиеся в длительном лечении

2. Обеспечение:

- увеличение продолжительности экзамена и итогового сочинения/изложения на 1,5 часа;
- сокращение количества экзаменов до двух обязательных (математика+русский язык);
- совмещение формы проведения (ЕГЭ+ГВЭ);
- выбор сочинения или изложения как допуска к ГИА;
- специальные условия проведения ГИА и ИС.

Для использования права нужны подтверждающие документы:

дети-инвалиды, инвалиды — справка МСЭ

дети с ОВЗ — рекомендации ПМПК

3. Требуемые условия должны быть прописаны в заявлениях участников ГИА и ИС.



# Итоговое сочинение (изложение) в 2024-2025 учебном году

## ИТОГОВОЕ СОЧИНЕНИЕ (ИЗЛОЖЕНИЕ) - 2024-2025

**ДАТЫ:** 4 ДЕКАБРЯ 2024 Г.,  
ДОП.: 5 ФЕВРАЛЯ 2025 Г., 9 АПРЕЛЯ 2025 Г.

**ВРЕМЯ РАБОТЫ – 3 ЧАСА 55 МИНУТ  
(235 МИНУТ)**



<https://fipi.ru/itogovoe-sochinenie>

Федеральная служба по надзору в сфере образования и науки

### ИТОГОВОЕ СОЧИНЕНИЕ

2024/25 учебный год

Выберите только *ОДНУ* из предложенных тем итогового сочинения, в бланке регистрации и бланке записи укажите номер выбранной темы итогового сочинения, в бланке записи итогового сочинения перепишите название выбранной темы итогового сочинения. Напишите сочинение-рассуждение на эту тему. Рекомендуемый объём – от 350 слов. Если в сочинении менее 250 слов (в подсчёт включаются все слова, в том числе служебные), то за такую работу ставится «незачёт».

Итоговое сочинение выполняется самостоятельно. Не допускается списывание сочинения (фрагментов сочинения) из какого-либо источника или воспроизведение по памяти чужого текста (работа другого участника, текст, опубликованный в бумажном и (или) электронном виде, и др.).

Допускается прямое или косвенное цитирование с обязательной ссылкой на источник (ссылка даётся в свободной форме). Объём цитирования не должен превышать объём Вашего собственного текста. Если сочинение признано несамостоятельным, то выставляется «незачёт» за работу в целом (такое сочинение не проверяется по критериям оценивания).

В рамках заявленной темы сформулируйте свою позицию, докажите её, подкрепляя аргументы примерами из опубликованных литературных произведений. Можно привлекать произведения устного народного творчества (за исключением малых жанров), а также художественную, документальную, мемуарную, публицистическую, научную и научно-популярную литературу (в том числе философскую, психологическую, литературоведческую, искусствоведческую), дневники, очерки, литературную критику и другие произведения отечественной и мировой литературы. Достаточно опоры на один текст (количество привлечённых текстов не так важно, как глубина раскрытия темы с опорой на литературный материал).

Продумайте композицию сочинения. Соблюдайте речевые и орфографические нормы (разрешается пользоваться орфографическим словарём). Сочинение пишите чётко и разборчиво.

При оценке сочинения особое внимание уделяется соблюдению требований объёма и самостоятельности написания сочинения, его соответствию выбранной теме, умениям аргументировать позицию и обоснованно привлекать литературный материал.

### Комплект тем итогового сочинения

№ ИС07122023-02

НОМЕР	ТЕМА
147	О чём люди чаще всего мечтают?
249	Чем опасно равнодушие?
311	Какая из мыслей М.Ю. Лермонтова Вам ближе: «Я ищу свободы и покоя» или «Так жизнь скучна, когда боренья нет»?
411	Что значит быть гражданином?
501	Человек науки – каким он должен быть?
629	Разделяете ли Вы мнение о том, что речевая культура человека – зеркало его духовной культуры?

**Примечание.** В комплект тем итогового сочинения включены по две темы из каждого раздела банка тем итогового сочинения в соответствии со следующей последовательностью.  
Темы 1, 2 «Духовно-нравственные ориентиры в жизни человека».  
Темы 3, 4 «Семья, общество, Отечество в жизни человека».  
Темы 5, 6 «Природа и культура в жизни человека».

# ЗАКРЫТЫЙ БАНК ТЕМ (БОЛЕЕ 5000)

**Узнать темы заранее невозможно!**

## 1. Духовно-нравственные ориентиры в жизни человека

- внутренний мир
- взаимоотношения людей
- идеалы и ценности

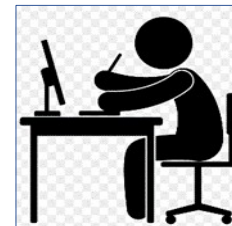
## 2. Семья, общество, Отечество в жизни человека

- семья
- человек
- общество
- гражданственность

## 3. Природа и культура в жизни человека

- природа
- культура
- наука
- язык

Тематический  
тренажёр - темы  
с 2014 г. по 2022 г.



# Образец комплекта тем итогового сочинения в 2024-2025 учебном году

## Комплект тем итогового сочинения

№ ИС07122023-02

НОМЕР	ТЕМА
147	О чём люди чаще всего мечтают?
249	Чем опасно равнодушие?
311	Какая из мыслей М.Ю. Лермонтова Вам ближе: «Я ищу свободы и покоя» или «Так жизнь скучна, когда боренья нет»?
411	Что значит быть гражданином?
501	Человек науки – каким он должен быть?
629	Разделяете ли Вы мнение о том, что речевая культура человека – зеркало его духовной культуры?

**Примечание.** В комплект тем итогового сочинения включены по две темы из каждого раздела банка тем итогового сочинения в соответствии со следующей последовательностью.

Темы 1, 2 «Духовно-нравственные ориентиры в жизни человека».

Темы 3, 4 «Семья, общество, Отечество в жизни человека».

Темы 5, 6 «Природа и культура в жизни человека».



# Критерии оценивания итогового сочинения

## 5. Грамотность

Разрешено использование орфографических словарей

3. Композиция  
+ логика  
рассуждения

1. Соответствие  
теме



4. Качество  
письменной  
речи

2. Литературный  
материал

~~Меньше  
250  
слов~~

~~Сочинение  
не  
самостоя-  
тельный  
текст~~

# Если слов не хватает...

Min для зачёта в школе - 250 слов

Min для доп.баллов в вузе - 350 слов

**Добавляем  
литературные  
аргументы**

формально  
достаточно 1,  
безопаснее – 2,  
мало слов – 3+

**Обогащаем речь**

существительные  
+  
прилагательные  
и причастия

глаголы  
+  
наречия

# Критерий № 1 «Соответствие теме»

$$48 - 3 \cdot (12 + 27 : 9) = \square$$

**ТЕМА = ПРИМЕР  
В МАТЕМАТИКЕ:  
ЛИШНИХ СЛОВ НЕТ!**

**ТИПИЧНЫЕ ОШИБКИ,  
способные привести к «незачёту»**

**1. Нет ответа на вопрос темы (как, когда...)**

*Почему не кончается поединок чести с бесчестьем?*

**2. непонимание значения слов в формулировке  
темы**

*Как Вы понимаете слова А.Вознесенского: «Все прогрессы  
реакционны, если рушится человек»?*

**3. Искажение содержания книги (не читали)**

**4. Нет литературного примера.**

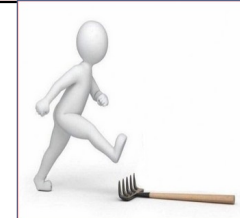
# КРИТЕРИЙ 2. АРГУМЕНТАЦИЯ. ПРИВЛЕЧЕНИЕ ЛИТЕРАТУРНОГО МАТЕРИАЛА

## МОЖНО

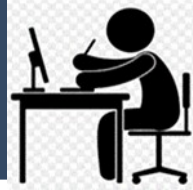
- произведения русской и зарубежной литературы
- школьная программа и не только
- художественная литература, историческая, публицистическая, научная и др.
- опираться на 1 текст

## НЕЛЬЗЯ (АРГУМЕНТ НЕ ЗАСЧИТЫВАЕТСЯ)

<p>Рассмотрены только примеры, связанные с произведениями архитектуры, скульптуры, музыки, киноискусства, изобразительного искусства (картины, карикатуры, графика, <b>комиксы</b>, <b>графический роман</b>, <b>манга</b> и др.)</p>	<p>Только кинофильмы, мультфильмы, спектакли, музыкальные произведения</p>	<p>Только фрагмент текста из пособий для подготовки к ЕГЭ по русскому языку (произведение не называется, лишь передается содержание фрагмента)</p>	<p>Произведение нигде не опубликовано</p>	<p>Только жизненный опыт</p>
---	--	--	---	------------------------------



Удачный пример из книги + манга /фильм /жизненный опыт = ЗАЧЁТ



**СПИСОК  
НЕБОЛЬШИХ  
ПРОИЗВЕДЕНИЙ**

**ПАМЯТКА  
(КАК ИЗБЕЖАТЬ  
ОШИБОК)**

**ВИДЕО-  
КОНСУЛЬТАЦИЯ  
ДЛЯ ШКОЛЬНИКОВ**



[https://iro23.ru/?page\\_id=72117](https://iro23.ru/?page_id=72117) (раздел «Итоговое сочинение»)

# СБОРНИК ПРОИЗВЕДЕНИЙ НЕБОЛЬШОГО ОБЪЁМА

## СБОРНИК ПРОИЗВЕДЕНИЙ НЕБОЛЬШОГО ОБЪЁМА ДЛЯ ИТОГОВОГО СОЧИНЕНИЯ (2024-2025 УЧ.Г.)

ГБОУ «Институт развития образования» Краснодарского края,  
составитель – доцент кафедры филологического образования А.В. Чеснокова

СОДЕРЖАНИЕ (обновления выделены **красным**)

№	АВТОР, НАЗВАНИЕ	СТР.
1.	М.А.Булгаков. Стальное горло	2
2.	<b>М.А.Булгаков. Полотенце с петухом</b>	6
3.	<b>Брэдбери Р. Улыбка</b>	13
4.	<b>Брэдбери Р. Вельд</b>	17
5.	Б.Л. Васильев.Великолепная шестёрка	27
6.	Е.В.Габова. Не пускайте Рыжую на озеро	34
7.	М. Гелприн. Свеча горела	37
8.	М.Горький. Песня о Буревестнике	41
9.	М. Горький. Песня о Соколе	42
10.	М. Горький. Старуха Изергиль	44
11.	М. Горький. Отрывок из пьесы «На дне» (притча о двух ворах, беглых каторжниках)	54
12.	<b>А.Грин. Зеленая лампа</b>	54
13.	Джеймс Джойс. Эвелин	57
14.	Б. П.Екимов. Ночь исцеления	60
15.	Б.П. Екимов. Как дед Петро умирал	63
16.	<b>Б.П.Екимов. Про счастье</b>	67
17.	<b>Б.П.Екимов. Перед праздником</b>	69
18.	Б. Екимов. Стенькин курган	71
19.	<b>В. А. Каверин. Незнакомка</b>	75
20.	<b>Т.Ш.Крюкова. До встречи в сети</b>	78
21.	<b>А.И.Куприн.Куст сирени</b>	85
22.	<b>А.И.Куприн. Чудесный доктор</b>	88
23.	М.Ю. Лермонтов. Песня про царя Ивана Васильевича, молодого опричника и удалого купца Калашникова	93
24.	Джек Лондон. Любовь к жизни	103
25.	Ричард Матесон. Кнопка, кнопка	114

# МАТЕРИАЛЫ РОСОБРНАДЗОРА

ВИДЕОКОНСУЛЬТАЦИЯ ДЛЯ ШКОЛЬНИКОВ  
ПО ИТоговОМУ СОЧИНЕНИЮ 14 ОКТЯБРЯ 2024 Г. (Е.Л.ЕРОХИНА)

[https://vk.com/video-36510627\\_456240884](https://vk.com/video-36510627_456240884)



ФЕДЕРАЛЬНАЯ СЛУЖБА ПО НАДЗОРУ  
В СФЕРЕ ОБРАЗОВАНИЯ И НАУКИ

ЦЭТМ  
Федеральный центр  
эдукационных технологий

2025  
ЕГЭ  
ВЫБОР БУДУЩЕГО!

**ЕГЭ на  
ВСЕ 100!**

ОНЛАЙН-КОНСУЛЬТАЦИИ  
ПО ПОДГОТОВКЕ К ЕГЭ-2025

ВОПРОС-ОТВЕТ  
Итоговое  
сочинение



ВИДЕОКОНСУЛЬТАЦИИ ДЛЯ ШКОЛЬНИКОВ: ЕГЭ - 2025

ВКонтакте: <https://clck.ru/UKtvu>

Rutube: <https://clck.ru/epSvF>

# ОЦЕНИВАНИЕ ИТОГОВОГО ИЗЛОЖЕНИЯ

Требование 1. «Объём итогового изложения» (менее 150 слов – «незачёт»)

Требование 2. «Самостоятельность написания итогового изложения»

**Критерий 1**  
**«Содержание**  
**изложения»**

**Критерий 2**  
**«Логичность**  
**изложения»**

**Критерий 3**  
**«Использование**  
**элементов стиля**  
**исходного**  
**текста»**

**Критерий 4**  
**«Качество**  
**письменной**  
**речи»**

**Критерий 5**  
**«Грамотность»**

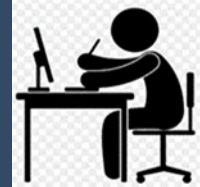
«Незачёт»:  
на 100 слов  
в сумме  
более 10  
ошибок (орф.,  
пункт., грам.)

Критерии 1- 5: Во всех остальных случаях выставляется «зачёт».

Для получения «зачёта» за итоговое изложение необходимо получить «зачёт» по Т1, Т2, К1, К2 и по одному из критериев К3 – К5.



# ПОДГОТОВКА К ИТОГОВОМУ ИЗЛОЖЕНИЮ



Для некоторых категорий участников с ОВЗ :

- оценивание не по всем критериям
- изложение в устной форме

**ОТКРЫТЫЙ БАНК /  
ИТОГОВОЕ ИЗЛОЖЕНИЕ**

<https://fipi.ru/itogovoe-sochinenie>

1. НРАВСТВЕННЫЕ ЦЕННОСТИ
2. МИР ПРИРОДЫ
3. СОБЫТИЯ ИСТОРИИ

Разрешено использование  
**орфографического  
и толкового словарей**



# Официальный ресурс ФИПИ

## 1 1. Демоверсия ЕГЭ

На сайте ФИПИ доступна демоверсия ЕГЭ по русскому языку, которая поможет вам ознакомиться с новыми заданиями и структурой экзамена.

Кодификатор

## 2 2. Навигатор самостоятельной подготовки

На сайте ФИПИ также есть "Навигатор самостоятельной подготовки", который содержит информацию о структуре экзамена, примеры заданий и советы по подготовке.

**Шрифт**

## 3 3. Открытый банк заданий

Сайт ФИПИ предоставляет доступ к открытому банку заданий, который позволит вам отработать навыки решения различных типов заданий.

fipi.ru

# Часть 1: Структура и сложности



**26 заданий**

**с кратким ответом**

**Сложные задания**

Особую сложность представляют : задание **22**, которое проверяет знание изобразительно-выразительных средств; задание **21**, которое требует знаний по синтаксису и пунктуации, а также задания **9-12**, которые проверяют знание правил орфографии.

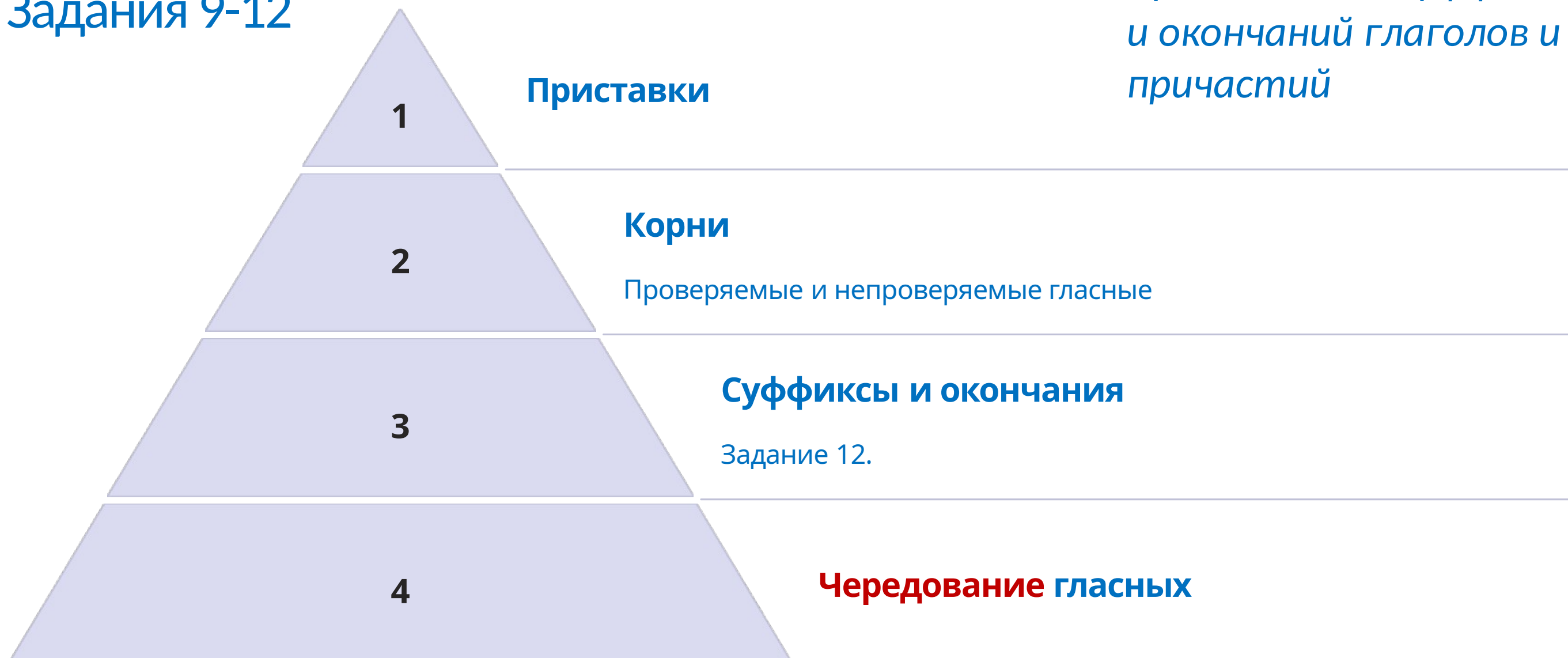
**Два пути подготовки: полный вариант и отработка отдельных заданий**

# Орфография: Правописание слов

**! Задание 12**

Задания 9-12

Правописание суффиксов  
и окончаний глаголов и  
причастий



# Задание 22: Изобразительно- выразительные средства

## Ассонанс

Повторение гласных звуков

## Метонимия

Замена одного предмета другим,  
тесно связанным с ним

## новая форма

А) Думаю **думу** свою.

Н.А. Некрасов

В) Янтарь на трубках Цареграда,

**Фарфор** и **бронза** на столе.

А.С. Пушкин

## Шрифт



## Контролируемые элементы содержания нового задания 22

- фонетические изобразительно-выразительные средства (*аллитерация, ассонанс*);
- лексические изобразительно-выразительные средства (*эпитет, метафора, метонимия, олицетворение, гипербола, литота, сравнение*);
- синтаксические изобразительно-выразительные средства (*синтаксический параллелизм, парцелляция, вопросно-ответная форма изложения, градация, инверсия, лексический повтор, анафора, эпифора, антитеза; риторический вопрос, риторическое восклицание, риторическое обращение; многосоюзие, бессоюзие*).

# Часть 2. **Сочинение:** важные моменты

## **Обязательное задание**

Сочинение - обязательная часть экзамена, которая оценивается в **22 балла**.

## **План сочинения**

Позиция автора, комментарий проблемы, личное мнение и вывод.

## **Критерии оценивания**

Особое внимание уделяется грамотности, включая орфографию, пунктуацию, грамматику и речь.





# Сочинение

1

## Позиция автора

Чётко сформулируйте позицию автора текста по указанной проблеме.

2

## Комментарий

Прокомментируйте позицию автора, приведите **2** примера-иллюстрации, укажите и поясните **смысловую**

3

## Аргумент

Приведите пример-аргумент из **читательского**, историко-культурного или жизненного опыта.

4

## <sup>связь</sup> Вывод

Подведите итог, подкрепив свою позицию.



Напишите сочинение-рассуждение по проблеме, поставленной в исходном тексте: «Почему первое впечатление о человеке может быть обманчивым?».

Сформулируйте позицию автора (рассказчика) по указанной проблеме.

Прокомментируйте, как в тексте раскрывается эта позиция. Включите в комментарий два примера-иллюстрации из прочитанного текста, важные для понимания позиции автора (рассказчика), и поясните их. Укажите и поясните смысловую связь между приведёнными примерами-иллюстрациями.

Сформулируйте и обоснуйте своё отношение к позиции автора (рассказчика) по проблеме исходного текста. Включите в обоснование пример-аргумент, опираясь на читательский, историко-культурный или жизненный опыт. (Не учитываются примеры-аргументы, источниками которых являются комикс, аниме, манга, фанфик, графический роман, компьютерная игра и другие подобные виды представления информации.)

Объём сочинения – не менее 150 слов.

Работа, написанная без опоры на прочитанный текст (не по данному тексту), не оценивается. Если сочинение представляет собой полностью переписанный или пересказанный исходный текст без каких бы то ни было комментариев, такая работа оценивается 0 баллов.

Сочинение пишите аккуратно и разборчиво, соблюдая нормы современного русского литературного языка

# Критерии оценки сочинения

**10** вместо 12.

## Содержание сочинения

**K1** - позиция автора

**K2** - комментарий

**K3** - собственное отношение

## Речевое оформление сочинения

**K4** - фактическая точность

**K5** - логичность речи

**K6** - этические нормы



# Критерии оценки грамотности



**К7 - 3 балла**

Орфография. Проверяется правильное написание слов.



**К8 - 3 балла**

Пунктуация. Оценивает правильное употребление знаков препинания.



**К9 - 3 балла**

Грамматика. Проверяет правильное построение предложений.



**К10 - 3 балла**

Речь. Оценивает богатство и точность словарного запаса, стиль и логику изложения.



# СОЧИНЕНИЕ

## 0 баллов:

- объём менее 100 слов
- переписанный или пересказанный исходный текст
- работа, написанная без опоры  
\_\_\_\_\_ на прочитанный  
текст



# ПАМЯТКА

- Внимательно читать задания.
- Правильно распределить время.

## ЧАСТЬ 1

- Не задерживаться на трудностях.
- Заполнить бланк по образцу.
- Пользоваться полем замены.
- Не оставлять пустых клеточек.

## Часть 2

## СОЧИНЕНИЕ

- Писать обязательно!
- Черновик – объём – редактирование.
- Не сдавать работу раньше отведённого времени!

# Материалы для подготовки

1

## Пособия

Авторы: **Дощинский Р.А.**, Гостева Ю.Н,  
Васильевых И.П., Егораева Г.Т.

2

## Интернет-ресурсы

**ФИПИ** (демоверсия, открытый банк заданий,  
навигатор)

<http://www.fipi.ru>

<http://www.examen.ru>

3

**Сайт ГБОУ ИРО КК - <https://iro23.ru/>**

Видеоконсультации Телешколы Кубани для  
выпускников.



ПРОГРАММА РАЗРАБОТЧИКОВ ЕГЭ

ПОСОБИЕ ПРОШЛО НАУЧНО-МЕТОДИЧЕСКУЮ ОЦЕНКУ ФГБНУ «ФИПИ» **15** ВАРИАНТОВ

Под редакцией Р. А. Доцинского

**2025** РУССКИЙ ЯЗЫК

**ЕГЭ**

ТИПОВЫЕ ВАРИАНТЫ ЭКЗАМЕНАЦИОННЫХ ЗАДАНИЙ



- ПОДРОБНЫЙ РАЗБОР ВЫПОЛНЕНИЯ ЗАДАНИЙ ОДНОГО ВАРИАНТА
- Инструкция по выполнению экзаменационной работы
- Бланки ответов
- Критерии оценивания
- Ответы и решения



ПРОГРАММА РАЗРАБОТЧИКОВ ЕГЭ

ПОСОБИЕ ПРОШЛО НАУЧНО-МЕТОДИЧЕСКУЮ ОЦЕНКУ ФГБНУ «ФИПИ» **37** ВАРИАНТОВ

Под редакцией Р. А. Доцинского

**2025** РУССКИЙ ЯЗЫК

**ЕГЭ**

ТИПОВЫЕ ВАРИАНТЫ ЭКЗАМЕНАЦИОННЫХ ЗАДАНИЙ



- ПОДРОБНЫЙ РАЗБОР ВЫПОЛНЕНИЯ ЗАДАНИЙ ОДНОГО ВАРИАНТА
- Инструкция по выполнению экзаменационной работы
- Бланки ответов
- Критерии оценивания
- Ответы и решения




## **3** КОДОВЫХ слова:

- 1. Информация**
- 2. Тренировка**
- 3. Поддержка**





# Ключ к успеху



ФИПИ. Открытый банк тестовых заданий



ФИПИ. Навигатор самостоятельной подготовки к ЕГЭ



Помните, что успешная сдача ЕГЭ требует усилий и систематической подготовки. Используйте все доступные ресурсы, практикуйтесь, анализируйте свои ошибки, и **вы добьетесь успеха!**



# Шаг 1. Знать ресурсы, которые позволят вашему ребёнку подготовиться к ЕГЭ

ФИПИ

- Актуальная информация о ЕГЭ



Открытый  
банк заданий

- Открытый банк заданий ЕГЭ



Материалы  
ГБОУ ИРО КК

- Разработки видео-занятий лучшими учителями Краснодарского края



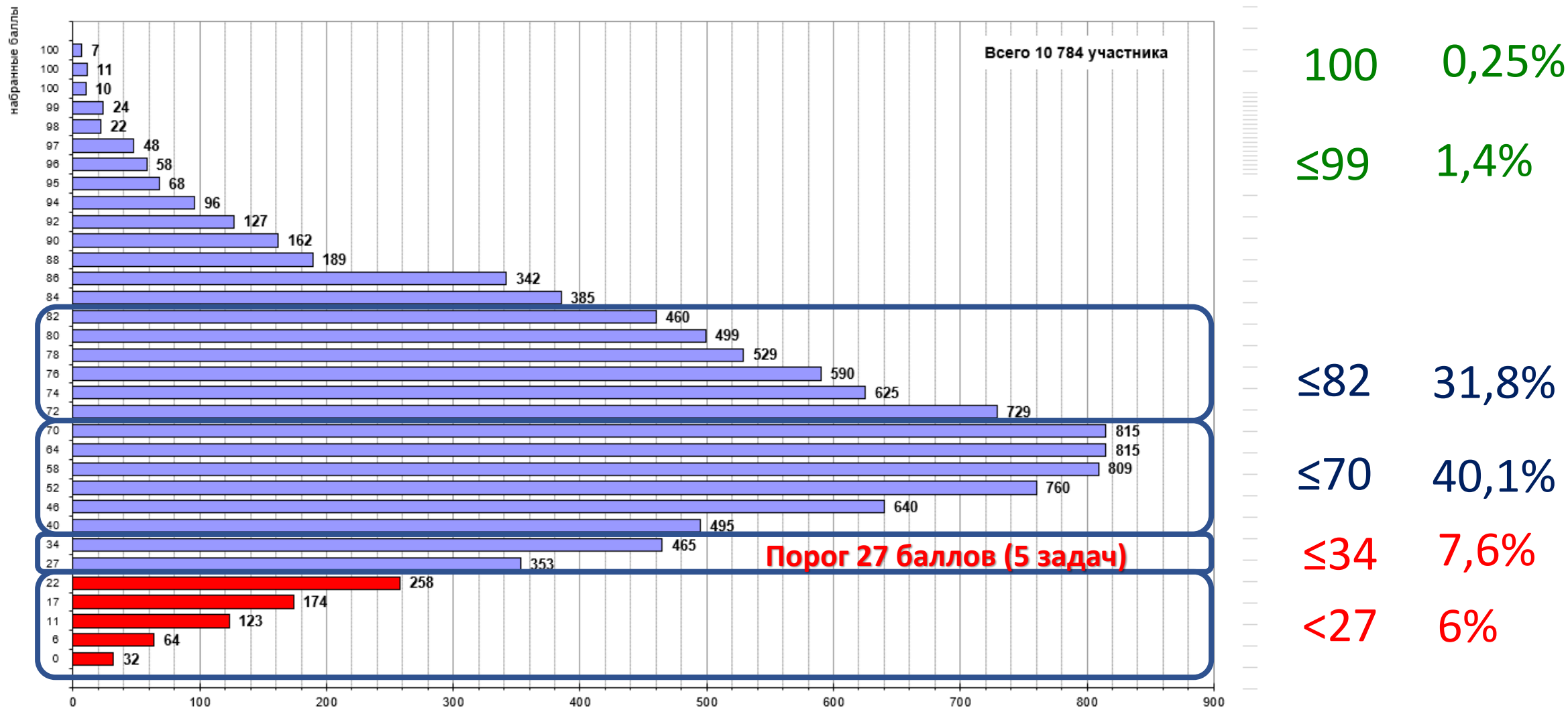
ТелеШкола  
Кубани

- Записи уроков 2020-2023



# Шаг 2. Совместно с ребёнком определиться с количеством заданий при подготовке к ЕГЭ

Распределение участников ЕГЭ по итоговым баллам  
Математика, 31.05.24г.



# Рекомендации по приоритету выбора заданий для прохождения порога успешности на ЕГЭ

№1. Планиметрия

**№2. Векторы**

№3. Стереометрия

**№4. Начала теории вероятностей**

№5. Вероятности сложных событий

**№6. Простейшие уравнения**

**№7. Вычисления и преобразования**

№8. Производная и первообразная

**№9. Текстовые задачи с физическим смыслом**

№10. Текстовые задачи

№11. Функции

№12. Наибольшее и наименьшее значение функции

## Шаг 3. Контролировать оформление заданий Части 2

ФИПИ

- Материалы для экспертов ЕГЭ по оцениванию заданий



Комментарии  
председателя

- Комментарии председателя предметной комиссии ЕГЭ Краснодарского края



## Пример ошибки, которая не может быть отнесена к вычислительной

№ 13

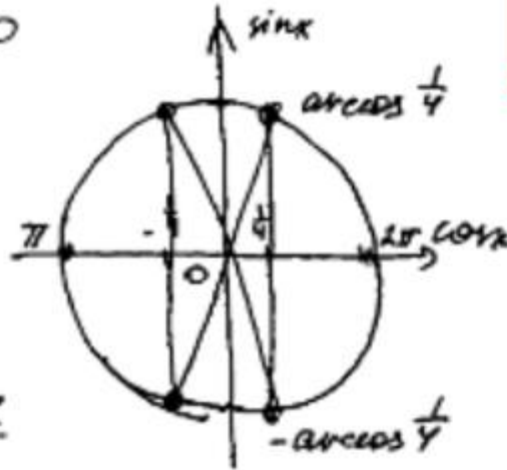
$$a) \cos 2x + 0,5 = \cos^2 x$$

$$2\cos^2 x - 1 + 0,5 = \cos^2 x = 0$$

$$\cos^2 x = \frac{1}{2}$$

$$\left[ \begin{array}{l} \cos x = \frac{1}{2} \\ \cos x = -\frac{1}{2} \end{array} \right.$$

$$x \in \pm \arccos \frac{1}{2} + \pi k, k \in \mathbb{Z}$$



Вычислительная ошибка – ошибка, допущенная при выполнении арифметических действий:

- сложение,
- вычитание,
- умножение,
- деление

Для оценивания отбора корней с помощью тригонометрической окружности были сформулированы общие требования:

- указание начала и конца дуги,
- выделение рассматриваемой дуги,
- указание корней, принадлежащих этой дуге,
- при этом на дуге могут быть отмечены дополнительные точки, принадлежащие данной дуге.

Выполнена не та операция – вместо извлечения корня из числа это число возведено в квадрат.

а) Решите уравнение

$$2\log_4^2(4\sin x) - 5\log_4(4\sin x) + 2 = 0.$$

б) Укажите корни этого уравнения, принадлежащие отрезку  $\left[-\frac{3\pi}{2}; 0\right]$ .

Ответ: а)  $\frac{\pi}{6} + 2\pi n, n \in \mathbb{Z}; \frac{5\pi}{6} + 2\pi m, m \in \mathbb{Z};$

б)  $-\frac{7\pi}{6}.$

13) а) ОДЗ:  $4\sin x > 0$   
 $\sin x > 0$

Для любых  $x$  решим методом интервалов

Положим  $\log_4(4\sin x) = t; t > 0$

$$2t^2 - 5t + 2 = 0$$

$$D = 25 - 4 \cdot 2 \cdot 2$$

$$D = 25 - 16$$

$$D = 9$$

$$t_1 = \frac{5+3}{2} \quad t_1 = 4$$

$$t_2 = \frac{5-3}{2} \quad t_2 = 1$$

Обратная замена

$$\log_4(4\sin x) = 1 \quad \text{или} \quad \log_4(4\sin x) = 4$$

$$4\sin x = 4$$

$$\sin x = 1$$

$$x = \frac{\pi}{2} + 2\pi n, n \in \mathbb{Z}$$

$$4\sin x = 256$$

$$\sin x = 64$$

нет решений.

б) Произведем отбор на единичной окружности



$$-\frac{3\pi}{2}$$

Ответ: а)  $x = \frac{\pi}{2} + 2\pi n; n \in \mathbb{Z}$  б)  $-\frac{3\pi}{2}$

Содержание критерия	Баллы
Обоснованно получены верные ответы в обоих пунктах	2
Обоснованно получен верный ответ в пункте а ИЛИ получены неверные ответы из-за вычислительной ошибки, но при этом имеется верная последовательность всех шагов решения обоих пунктов: пункта а и пункта б	1
Решение не соответствует ни одному из критериев, перечисленных выше	0
Максимальный балл	2

**? баллов**

Отбор корней с помощью тригонометрической окружности:

- указание начала и конца дуги,
- выделение рассматриваемой дуги,
- указание корней, принадлежащих этой дуге,
- при этом на дуге могут быть отмечены дополнительные точки, принадлежащие данной дуге.

а) Решите уравнение

$$2\log_4^2(4\sin x) - 5\log_4(4\sin x) + 2 = 0.$$

б) Укажите корни этого уравнения, принадлежащие отрезку  $[-\frac{3\pi}{2}; 0]$ .

Ответ: а)  $\frac{\pi}{6} + 2\pi n, n \in \mathbb{Z}; \frac{5\pi}{6} + 2\pi m, m \in \mathbb{Z};$

б)  $-\frac{7\pi}{6}.$

Содержание критерия	Баллы
Обоснованно получены верные ответы в обоих пунктах	2
Обоснованно получен верный ответ в пункте а ИЛИ получены неверные ответы из-за вычислительной ошибки, но при этом имеется верная последовательность всех шагов решения обоих пунктов: пункта а и пункта б	1
Решение не соответствует ни одному из критериев, перечисленных выше	0
Максимальный балл	2

**0 баллов**

Отбор корней с помощью тригонометрической окружности:

- указание начала и конца дуги,
- выделение рассматриваемой дуги,
- указание корней, принадлежащих этой дуге,
- при этом на дуге могут быть отмечены дополнительные точки, принадлежащие данной дуге.

13) а) ОДЗ:  $4\sin x > 0$   
 $\sin x > 0$

Для точек  $x$  решим методом замены

$\log_4(4\sin x) = t; t > 0$

$$2t^2 - 5t + 2 = 0$$

$$D = 25 - 4 \cdot 2 \cdot 2$$

$$D = 25 - 16$$

$$D = 9$$

$$t_1 = \frac{5+3}{2} \quad t_1 = 4$$

$$t_2 = \frac{5-3}{2} \quad t_2 = 1$$

Обратная замена

$$\log_4(4\sin x) = 1 \quad \text{или} \quad \log_4(4\sin x) = 4$$

$$4\sin x = 4$$

$$\sin x = 1$$

$$x = \frac{\pi}{2} + 2\pi n, n \in \mathbb{Z}$$

$$4\sin x = 256$$

$$\sin x = 64$$

Нет решений.

б) Произведем отбор на единичной окружности



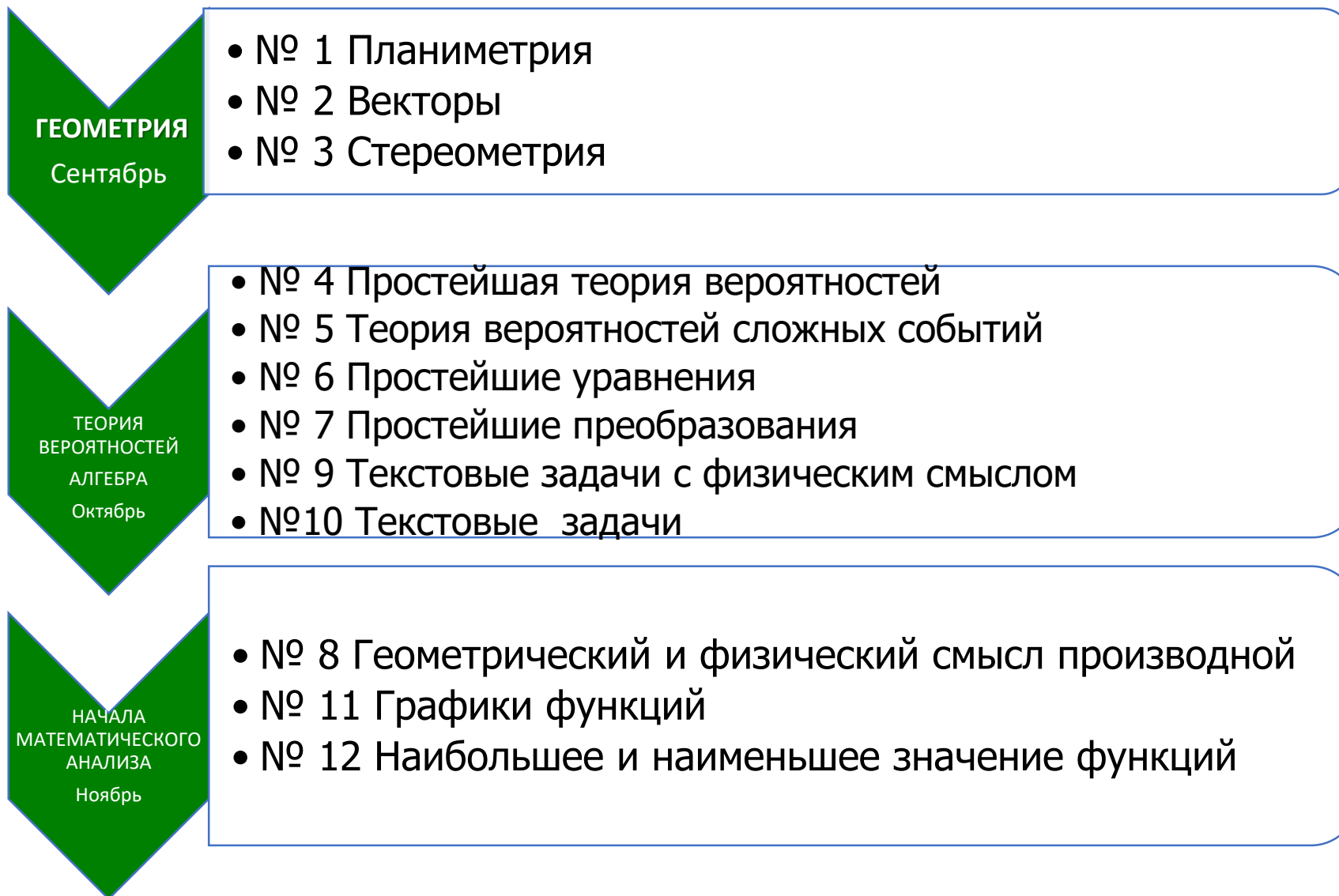
$$-\frac{3\pi}{2}$$

Ответ: а)  $x = \frac{\pi}{2} + 2\pi n, n \in \mathbb{Z}$  б)  $-\frac{3\pi}{2}$



**согласно проекту,  
ЕГЭ по математике  
будет проводиться 27.05.2025**

# Шаг 4. Помочь ребёнку следовать плану подготовки к ЕГЭ



Декабрь

- № 13 Тригонометрическое уравнение
- № 16 Экономическая задача

Февраль

- № 15 Показательное неравенство
- № 15 Логарифмическое неравенство
- № 15 Смешанное неравенство, метод декомпозиции

Март

- Решение вариантов
- **№17 Планиметрическая задача**
- **№18 Задача с параметром**

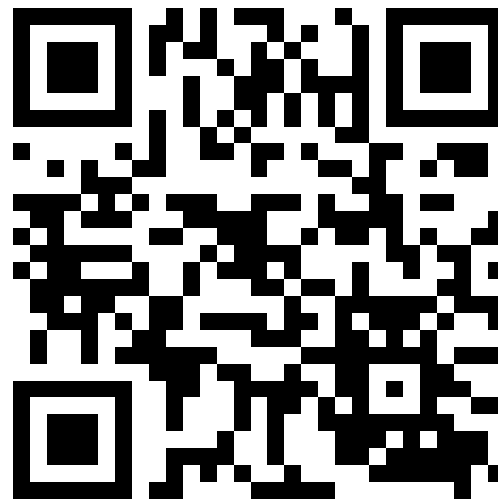
Апрель

- Решение вариантов
- **№ 19 Числа и их свойства**
- **№ 14 Стереометрия**

Май

- Решение вариантов

Шаг 5. Помните, что поддержка родителей необходима выпускнику! И самим быть в ресурсе!



## **Советы родителям!**

1. Быть в одной команде с учителем, классным руководителем, знать о промежуточных результатах ребёнка в процессе подготовки к ЕГЭ.
2. Поддерживать и контролировать своего ребёнка.
3. Владеть информацией о ЕГЭ из официальных источников.
4. Знать о «пороге успешности» на ЕГЭ.
5. Помочь своему ребёнку определиться с выбором уровня ЕГЭ по математике, но не принимать решение за него.
6. Любить, ценить, хвалить ребёнка за успехи, создать благоприятную атмосферу в семье.
7. Продумать альтернативные варианты образовательной траектории своего ребёнка после окончания школы.